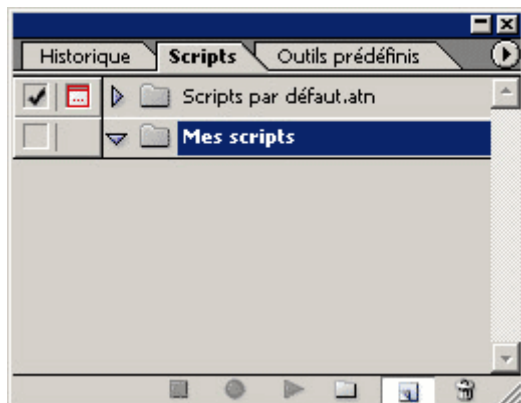


Script sous Photoshop.

Un script permet d'enregistrer une série d'évènements pour les reproduire à volonté et à l'identique. Si vous souhaitez modifier plusieurs photos de la même façon, il vous suffit de créer un script qui va mémoriser vos réglages sur la première photo pour les appliquer aux photos suivantes !

Ouvrez votre image : menu "Fichier" -> "Ouvrir"

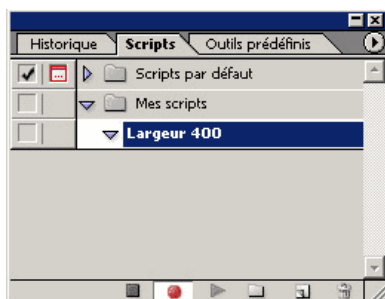
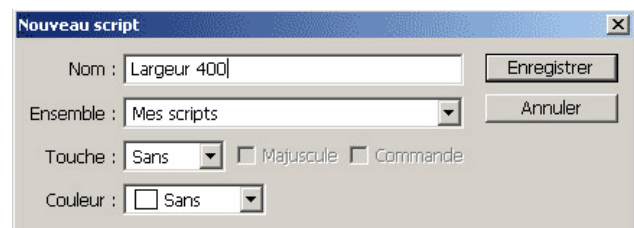


Puis sélectionnez l'onglet script (qui se trouve dans la même fenêtre que l'historique)
Si vous ne voyez pas cet onglet, vérifiez dans le menu "Fenêtre" que les scripts sont bien affichés. Nous allons créer un nouvel ensemble pour pouvoir différencier nos scripts de ceux de Photoshop.

Pour cela, cliquez sur l'icône représentant un dossier (en bas).

Nous appellerons notre ensemble "Mes scripts". A présent nous allons cliquer sur l'icône représentant un calque pour créer un script.

Appelons notre script "Largeur 400".
Nous pouvons attribuer une touche de raccourci et une couleur à votre script.



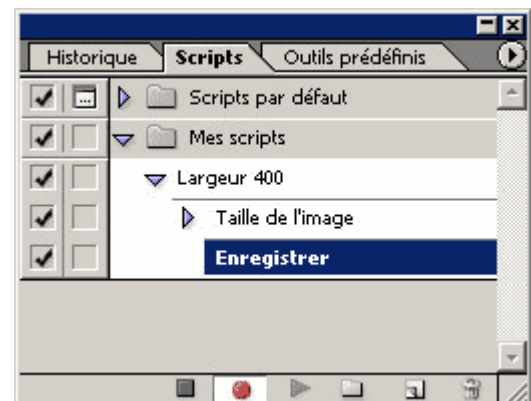
Notre script apparaît dans la palette.

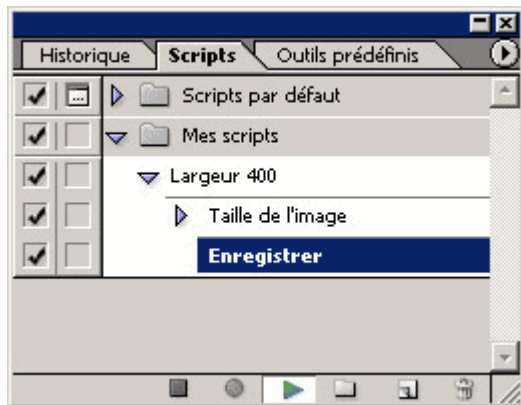
Le rond rouge en bas de la palette indique que nous sommes en enregistrement. Chacune de nos actions sera enregistrée dans le script.

Nous allons par exemple redimensionner notre image avec un largeur de 400 pixels :
menu "Image"
-> "Taille de l'image"

Et l'enregistrer :
menu "Fichier"
-> "Enregistrer"

Nous voyons apparaître dans la palette nos actions. Cliquons sur le carré à côté du rond rouge pour arrêter l'enregistrement. Notre script est prêt !.





Maintenant pour l'exécution du script, nous devons ouvrir une autre image à laquelle nous voulons appliquer les mêmes réglages puis sélectionner le script et cliquer sur le bouton triangulaire (ou appuyer sur la touche que nous lui avons associée).
Automatiquement, l'image est redimensionnée et enregistrée.


A gauche du nom du script, deux cases nous permettent d'agir sur le déroulement du script :

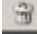
La case permet d'activer (case cochée) ou de désactiver (case vide) tout ou partie du script ou de l'ensemble.

- Nous décochons au niveau de l'ensemble, aucun script de cet ensemble ne pourra être exécuté.
- Nous décochons au niveau du script, ce script ne pourra plus être utilisé, les autres scripts de cet ensemble pourront être exécutés (s'ils ne sont pas décochés).
- Nous décochons au niveau d'un élément du script, le script reste actif, seul l'élément décoché ne sera pas exécuté.

La case (à droite de la case cochée), permet d'activer ou de désactiver la zone de dialogue sur tout ou partie du script ou de l'ensemble. L'exécution du script sera suspendue pour que nous puissions saisir des valeurs ou utiliser un autre outil.

- Si l'icône est visible, le déroulement du script sera suspendu pour cet élément en attendant une action de notre part.
- Si l'icône est invisible, le script utilisera par défaut, les valeurs qui ont été enregistrées.
- Si l'icône est invisible au niveau du script, ce dernier s'exécutera automatiquement sans aucun arrêt.
- Si l'icône est invisible au niveau de l'ensemble, toutes les icônes des scripts de cet ensemble, seront invisibles.

 Une icône rouge pour les ensembles ou les scripts indique que certaines des commandes disponibles, mais pas toutes, sont activées.

 L'icône corbeille permet de supprimer un ensemble, un script ou une action d'un script. Il suffit de cliquer sur ce que l'on veut supprimer et de cliquer dessus.

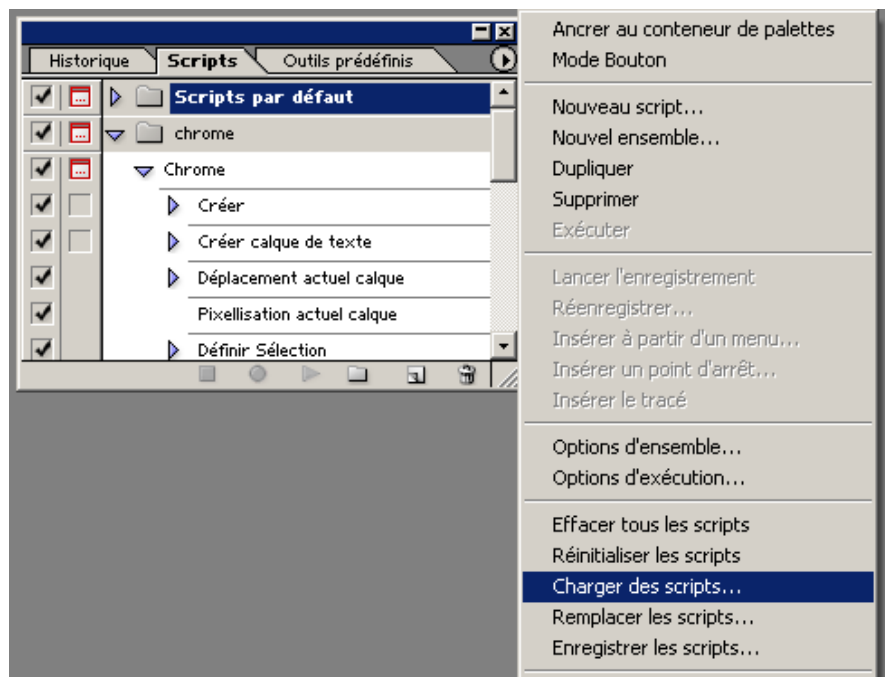
Charger des scripts sous Photoshop.

Photoshop fournit quelques scripts intéressants permettant, par exemple, de créer automatiquement des cadres ou des boutons 3D.

Vous pouvez également utiliser vos propres scripts, ou bien des scripts téléchargés sur Internet que vous placerez dans le répertoire suivant:

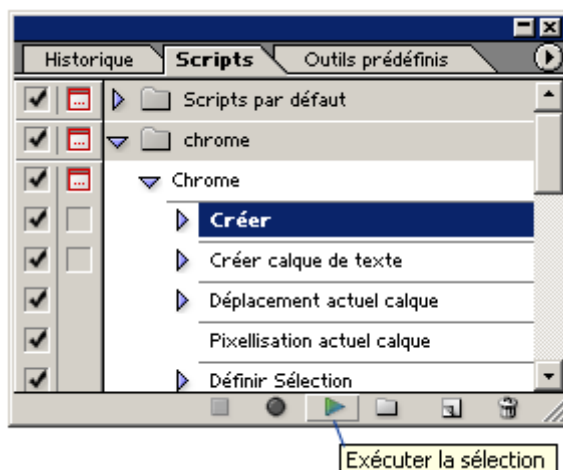
C:\Program Files\Adobe\Photoshop\Paramètres prédéfinis\Scripts Photoshop

Pour exécuter un script il faut d'abord le charger:



Cliquez sur le petit triangle en haut à droite puis cliquez sur **Charger**.

Ensuite cliquez sur l'image à partir de laquelle vous voulez que celui-ci s'exécute, puis cliquez sur **Lecture**, comme sur l'image ci-dessous:



Enregistrement des scripts

Vous pouvez enregistrer vos scripts dans un fichier de scripts séparé afin de pouvoir les récupérer, le cas échéant.

Remarque : l'emplacement par défaut du dossier Paramètres Adobe Photoshop
C:\Program Files\Adobel\Photoshop\Paramètres prédéfinis\Scripts Photoshop

Cependant il peut changer en fonction du système d'exploitation. Utilisez la commande Rechercher de votre système d'exploitation pour localiser ce dossier. (*.atn)

Pour enregistrer un ensemble de scripts :

1. Sélectionnez un ensemble.
2. Choisissez Enregistrer les scripts dans le menu de la palette Scripts.
3. Saisissez le nom de l'ensemble, choisissez un emplacement et cliquez sur Enregistrer.

L'ensemble peut être enregistré n'importe où. Toutefois, si vous placez le fichier dans le sous-dossier Paramètres prédéfinis/Scripts Photoshop du dossier de programme Photoshop, l'ensemble s'affiche en bas du menu de la palette Scripts après avoir redémarré l'application.



Appuyez simultanément sur les touches Ctrl+Alt (Windows) ou Commande+Option (Mac OS) lorsque vous choisissez la commande Enregistrer les scripts, pour enregistrer les scripts dans un fichier texte. Vous pouvez ensuite utiliser ce fichier pour relire ou imprimer le contenu d'un script. Cependant, vous ne pouvez pas charger de nouveau le fichier texte dans Photoshop

Utilisation de la commande Traitement par lots

La commande Traitement par lots vous permet d'exécuter un script sur tous les fichiers et les sous-dossiers contenus dans un dossier. Si vous possédez un appareil photo numérique ou un scanner avec un chargeur de documents, vous pouvez également importer et traiter plusieurs images à l'aide d'un seul script

Lors du traitement par lots de fichiers, vous pouvez laisser tous les fichiers ouverts, fermer les fichiers d'origine en y enregistrant les modifications ou enregistrer les versions modifiées des fichiers à un nouvel emplacement (en conservant les fichiers d'origine inchangés). Si vous enregistrez les fichiers traités à un nouvel emplacement, vous pouvez créer un nouveau dossier pour les fichiers traités avant de démarrer le traitement.

Pour traiter les fichiers par lots à l'aide de la commande Traitement par lots :

1 - Choisissez Fichier > Automatisation > Traitement par lots

2 - Dans la zone Exécuter, sélectionnez l'ensemble et le script requis dans les menus déroulants Ensemble et Script.

3 - Choisissez une source dans le menu déroulant Source :

- Dossier, pour exécuter le script sur des fichiers déjà enregistrés sur votre disque dur. Cliquez sur Sélectionner pour rechercher et sélectionner le dossier.
- Importation, pour importer et exécuter le script sur des images provenant d'un appareil photo numérique ou d'un scanner.
- Fichiers ouverts, pour exécuter le script sur tous les fichiers ouverts.
- Explorateur de fichiers, pour exécuter le script des fichiers sélectionnés dans l'Explorateur de fichiers.

4 - Sélectionnez l'option Priorité sur les instructions de script « Ouvrir » si vous voulez que les commandes d'ouverture du script se réfèrent aux fichiers traités par lots, plutôt qu'aux noms de fichiers précisés dans le script. Si vous sélectionnez cette option, le script doit contenir une commande Ouvrir, car la commande Traitement par lots ne permet pas d'ouvrir les fichiers source automatiquement.

Désélectionnez l'option Priorité sur les instructions de script « Ouvrir », si le script a été enregistré pour être exécuté sur des fichiers ouverts ou si le script contient des commandes d'ouverture pour des fichiers précis requis par le script.

5 - Sélectionnez l'option Inclure tous les sous-dossiers pour traiter les fichiers dans les sous-dossiers.

6 - Sélectionnez l'option Supprimer les avertissements sur les profils colorimétriques pour désactiver l'affichage de messages sur les règles relatives à la couleur.

7 - Choisissez un emplacement de destination pour les fichiers traités dans le menu Destination :

- Sans, pour conserver les fichiers ouverts sans enregistrer les modifications (à moins que le script ne contienne une commande Enregistrer).
- Enregistrer et fermer, pour enregistrer les fichiers à leur emplacement actuel en écrasant les fichiers d'origine.
- Dossier, pour enregistrer les fichiers traités à un autre emplacement. Cliquez sur Sélectionner pour spécifier le dossier de destination.

8 - Sélectionnez l'option Priorité sur les instructions de script « Enregistrer sous », si vous voulez que les commandes Enregistrer sous du script se réfèrent aux fichiers traités par lots, plutôt qu'aux noms de fichiers et emplacements précisés dans le script. Si vous sélectionnez cette option, le script doit contenir une commande Enregistrer sous, car la commande Traitement par lots ne permet pas d'enregistrer les fichiers source automatiquement.

Désélectionnez cette option si le script contient des commandes Enregistrer sous pour des fichiers spécifiques requis par le script.

9 - Si vous sélectionnez Dossier comme emplacement cible, précisez une convention de dénomination des fichiers et sélectionnez les options de compatibilité de fichier pour les fichiers traités :

- Dans la zone Dénomination de fichier, sélectionnez des éléments dans les menus déroulants ou entrez du texte dans les zones à associer aux noms par défaut pour tous les fichiers. Les zones vous permettent de modifier l'ordre et le formatage des parties du nom de fichier. Vous devez inclure au moins une zone unique pour chaque fichier (par exemple, nom de fichier, numéro de série ou lettre de série) pour éviter qu'un fichier n'en écrase un autre.
- Dans la zone Compatibilité, choisissez Windows, Mac OS et UNIX pour rendre les noms de fichiers compatibles avec les systèmes d'exploitation Windows, Mac OS et UNIX.

Si vous enregistrez les fichiers à l'aide des options de la commande Traitement par lots, les fichiers sont toujours enregistrés sous le même format que les fichiers d'origine.

Pour créer un traitement par lots qui enregistre les fichiers dans un nouveau format, enregistrez la commande Enregistrer sous suivie de la commande Fermer comme parties intégrantes du script d'origine.

Ensuite, sélectionnez l'option Priorité sur les instructions de script « Enregistrer dans », dans le panneau Destination, lors de la configuration du traitement par lots.

10 - Sélectionnez une option pour le traitement des erreurs dans le menu déroulant Erreurs :

- Arrêt en cas d'erreur, pour suspendre le traitement jusqu'à la confirmation du message d'erreur.
- Consigner les erreurs dans un fichier, pour enregistrer chaque erreur dans un fichier sans arrêter le traitement. Si des erreurs sont consignées dans un fichier, un message s'affiche après le traitement. Pour conserver le fichier d'erreurs, cliquez sur Enregistrer sous et attribuez un nom au fichier.